

MESSAGE

神奈川県内広域水道企業団では時代の変化に柔軟に対応できる方を求めています！
企業団職員として働く意欲と熱意溢れる人のご応募をお待ちしております！

- 民間志望者も受験可能な試験を実施します
 - 面接を充実し、人物面や企業団で働く意欲を重視した選考を行います
- ※受験資格や日程等の詳細につきましては、HP及び受験案内をご覧ください。

特別な
公務員試験
対策不要!

過年度実施結果

年度	職種		① 第1次試験受験者数	② 最終合格者	倍率(①/②)
令和5年	Ⅰ種	行政	37	2	18.50
		土木	3	0	-
		建築	6	1	6.00
		設備	5	1	5.00
		水質	17	3	5.67
	Ⅰ種(追加)	設備	0	0	-
	Ⅰ種 1月実施	設備	4	1	4.00
	Ⅲ種	建設	4	2	2.00
		設備	2	2	1.00
	合計		78	12	6.50
令和6年	Ⅰ種(前期)	行政	30	1	30.00
		土木	2	0	-
		建築	0	0	-
		設備	3	0	-
		水質	8	1	8.00
	Ⅰ種(後期)	行政	14	0	-
		土木	1	0	-
		建築	-	-	-
		設備	4	1	4.00
		水質	4	2	2.00
	Ⅰ種(追加)	行政	23	0	-
		土木	1	1	1.00
		建築	0	-	-
		設備	2	1	2.00
	Ⅲ種	建設	2	2	1.00
		設備	4	2	2.00
	合計		98	11	8.91

特別地方公共団体
神奈川県内広域水道企業団

〒241-8525 横浜市旭区矢指町1194
職員課 人事・労務係 採用担当 ☎045-363-3894(直通)
E-mail saiyo@kwsa.or.jp
平日／8:30～17:15(土日・祝日除く)

【採用情報ホームページ】
https://www.kwsa.or.jp/saiyo/shokuin_saiyo.html

水道企業団 採用 検索



未来を潤し暮らしを守り続ける

We are

Water

Professionals.

2025
RECRUIT BOOK

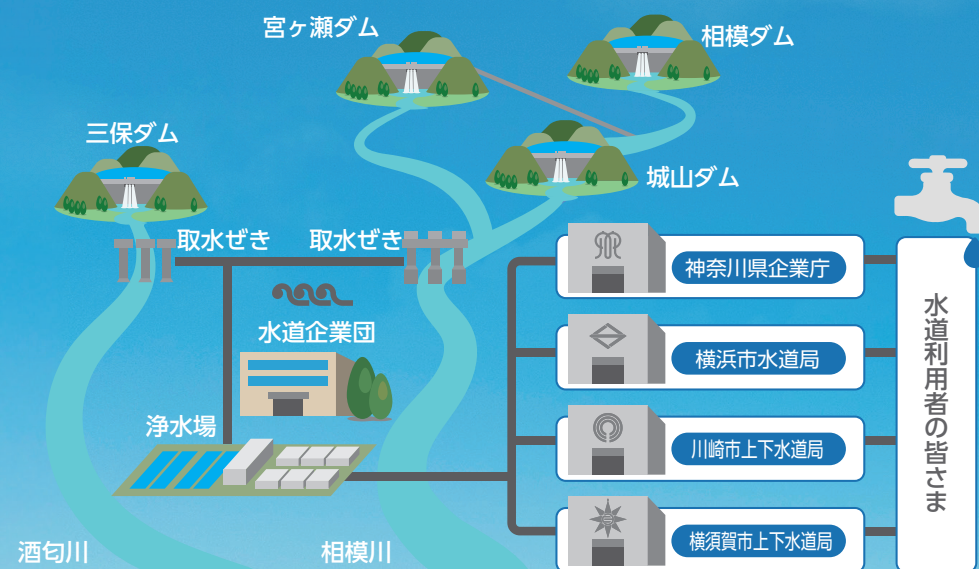


Open up
the Future!

特別地方公共団体
神奈川県内広域水道企業団

神奈川県内広域水道企業団とは？

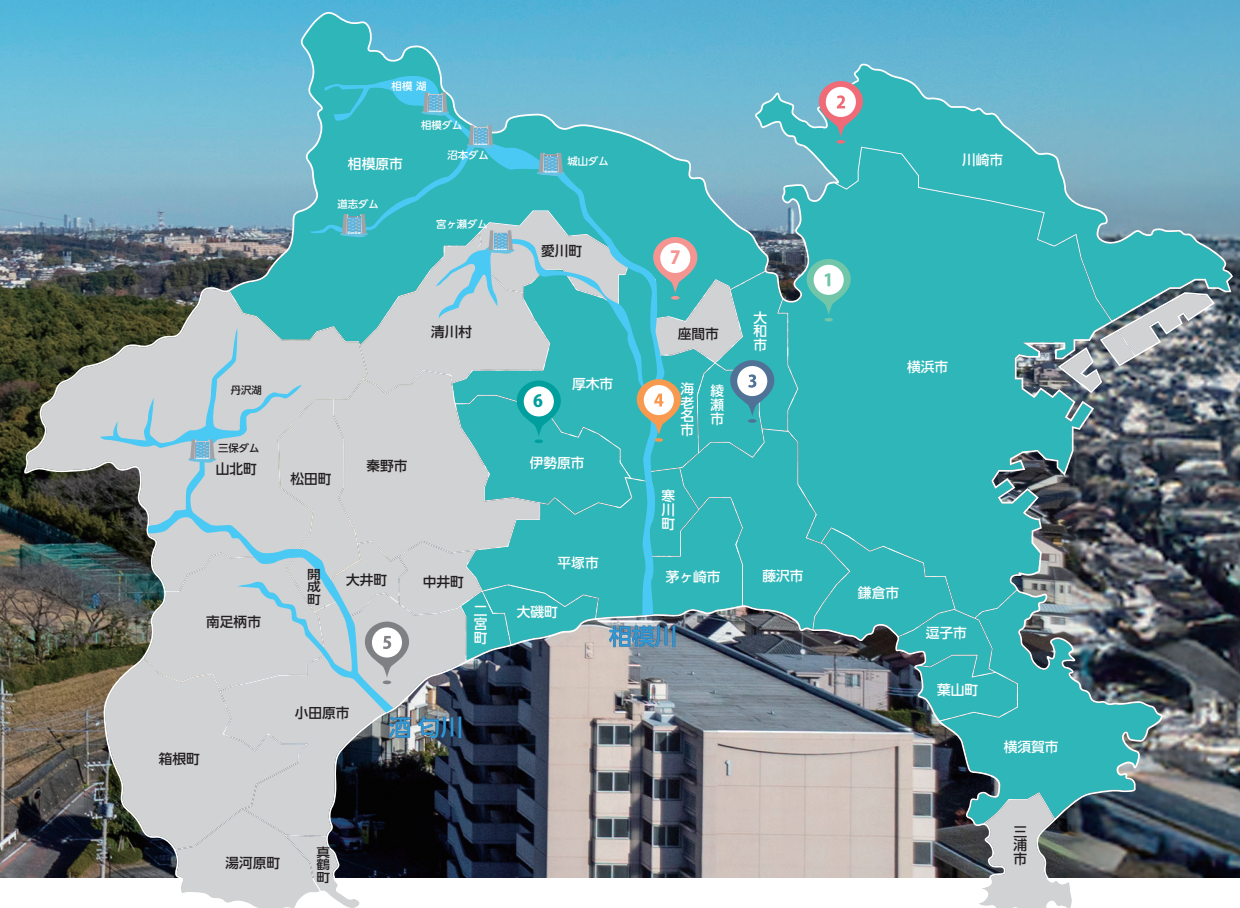
神奈川県内広域水道企業団は、酒匂川、相模川で取水した水を県内4か所の浄水場で浄水処理した後、神奈川県・横浜市・川崎市・横須賀市が運営する水道事業を通して、県内総人口の9割にも及ぶ約850万人の県民・市民の皆様へ水道水を供給する特別地方公共団体です。



県民・市民の「いのち」と「くらし」を支える
「水道の未来」を、私たちと共に築き上げていきましょう。

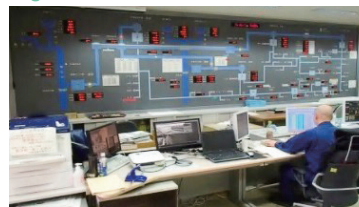
企業団ってどんなところ？

- Point 01 全国トップレベルの事業規模
給水人口、施設能力ともに全国トップレベルの水道用水供給事業者
- Point 02 2つの河川の水で水道水をつくっています
2水系（相模川・酒匂川）に取水施設があり、災害や水質事故のバックアップ体制もバッチリ！
- Point 03 神奈川県東部の水道水の約半分は企業団がつくった水
神奈川県東部の約半分の水道水をつくり、構成団体を通じて各家庭に届けています
- Point 04 給水量は全国3位！※水道用水供給事業者が対象
給水実績でも、全国屈指の水道用水供給事業者です
（総務省令和4年度 地方公営企業年鑑より）



1 三ツ境本庁舎 企業団の事業計画、施設更新設計等を行う

1 水運用センター(三ツ境)



給水量等を調整する水道水の流通管理を行う

2 西長沢浄水場



企業団最大規模の浄水場(937,700m3/日)

3 綾瀬浄水場



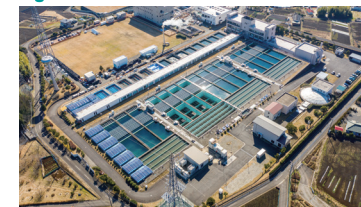
企業団で最も新しい浄水場(500,000m3/日)

7 相模原浄水場



高架調整池が特徴的な浄水場(527,600m3/日)

6 伊勢原浄水場



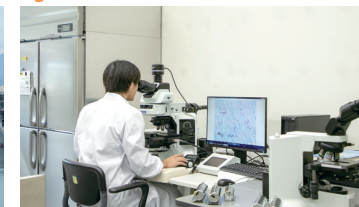
大山の麓に位置する浄水場(220,000m3/日)

4 社家取水管理事務所



相模川から取水している取水管理事務所

4 広域水質管理センター



水道水の品質管理、県全体の水源水質管理を担う

5 飯泉取水管理事務所



酒匂川から取水している取水管理事務所

企業団が30年後にめざす姿

神奈川県、横浜市、川崎市、横須賀市の

水道事業者と連携して

最適な水道システムを実現します

「将来の水需要減少に見合う適正な施設規模」、
「健全な施設」、「水の安全・安定供給」、
「環境への負荷軽減」を実現するため、
企業団と神奈川県、横浜市、川崎市、横須賀市の水道事業者が連携して、
水道システムの再構築の検討を進めています。

PROJECT 01

安全・安心な水づくり

- ▶ 安全で良質な水をお届けするために、
厳しい水質検査を行っています。
- ▶ 酒匂川・相模川の2水系による水運用を
24時間365日体制で行っています。



水質検査

PROJECT 02

老朽化した施設の更新

- ▶ 日常的に施設等の点検や、更新・修繕を行うことで、
健全な施設を維持しています。
- ▶ 経年化が進む管路の更新に計画的に取り組めます。



導水ポンプの更新

PROJECT 03

災害に強い施設・組織

- ▶ 施設等の耐震化や大雨による洪水・浸水対策を
進めています。
- ▶ 災害時を想定した応急給水等の訓練を関係団体と
定期的に実施しています。



他団体との応急給水訓練

PROJECT 04

環境負荷の軽減

- ▶ 河川の上流地点からの取水により、電力使用量を
削減しています。
- ▶ 施設に太陽光・小水力発電設備を設置し、
CO₂排出量の削減に取り組んでいます。

綾瀬浄水場 水道システムの再構築で増強が予定されている浄水場



相模原浄水場の太陽光発電

PROJECT 05

民間の技術力の活用

- ▶ 民間からの提案により、調査・研究を行い、
ドローンによる施設点検を行っています。
- ▶ AIによる浄水場の運転支援など、
民間と共同して調査・研究を行っています。



ドローンによる施設点検

PROJECT 06

人を育てる職場

- ▶ 水道に必要な専門的技術や資格の取得を支援し、
水道を担う人材を育てています。
- ▶ 職員の幅広い視点を養うため、
関係団体との人事交流を行っています。



現場での実地研修

01

先輩職員

神奈川県内広域水道企業団に入庁した先輩職員のエピソードを紹介します。

Interview

行政職



吉田さん

2021年入庁

財務課／行政職

チームで挑む！
予算編成の新しいカタチ

現在の業務内容

入庁して4年間、財務課財務係に所属し、主に予算編成及び執行管理を担当しています。例年大変な仕事は、予算編成です。実施計画に掲げた目標の達成に向けた予算の編成にあたり、膨大な量の資料のチェック、各所属との調整、査定資料の作成等を限られた時間の中で行う必要があります。非常に大変な仕事ですが、より良い予算編成となるように、係員の皆さんと協力しながら取り組んでいます。

執行管理では、期中の予算の執行状況を把握し、必要に応じてお金を配分したり引き上げたりする業務を行います。昨今は燃料や資材価格が高騰しているため、より執行管理の重要度が増えています。常に諸価格の動向等の把握し、適切な執行管理に努めています。

ワークライフバランス

最近の一番の趣味はサウナです。神奈川県内には、多数のサウナ施設があるため、仕事終わりや休日に色々なサウナをめぐっています。無心でサウナに入ること、汗と一緒にストレスも消化されているような気がします。私の職場は、年次休暇(=有給休暇)が取得しやすい環境であり、1時間単位での取得が可能であるため、柔軟に活用することで、プライベートの充実を図っています。

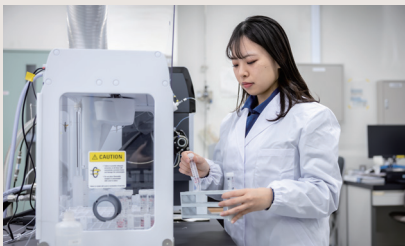
水の力で気分を一新
自然の中でリフレッシュ！

現状の業務内容

水道水の品質管理や水源水質の管理のため、金属類やかび臭物質をはじめとした様々な理化学項目の検査を担当してきました。検査を正確に実施することはもちろん、水質検査では様々な精密機器を使用することから、適切な検査体制を維持できるよう機器管理にも努めています。また、水質検査計画や水質年報をはじめとした外部公表資料や他の行政機関への情報提供資料の作成を担当しています。ほかにも、事務局業務を含めた県内の水道事業者との会議を担当しており、他事業体と連携して実施する事業や県全体の水道の将来を見据えた議論を通じて知識を深めるとともに、より広い視野で業務に取り組めるようになった良い経験だと感じています。

仕事で楽しいと感じること

水源から給水地点まで採水・検査を行います。特に水源の採水は自然の中での作業になるので、気分のリフレッシュにもなり楽しいです。また、水源域における課題の原因調査など、様々なテーマで調査・研究を行っており、研究発表等の機会も多くあります。主体的に課題解決に取り組むことで知識・理解が深まり、良い経験になっていると感じます。



水質職



寺岡さん

2022年入庁

広域水質管理センター／水質職(化学)

企業団の
職種紹介

行政職

事業計画の策定、予算決算、財務処理、広報活動、採用試験、契約手続きなどを行います。



水質職(化学・生物)

水源・水質の調査・研究、水質の試験・分析業務、浄水・原水の水質管理業務などを行います。



設備職(電気・機械)

水道施設の電機設備、機械設備の更新、修繕工事の設計積算業務、点検業務、運転管理業務、維持管理業務などを行います。



土木・建築職

水道施設、管路の更新、修繕、耐震化の設計積算業務、工事監督業務、計画調査業務などを行います。

新しい一歩はここから！
挑戦が成長のチャンスに！

現状の業務内容

綾瀬浄水場で、浄水管理担当として、主に管理室という場所から薬品注入の管理や、浄水場全体が問題なく運転できるよう設備等の遠方監視業務を行っています。川の水が飲み水になるまでに、様々な工程が必要なため、全ての工程を異常なく進めていく必要があります。1つのミスが断水に繋がりがかねない責任重大な業務ですが、それもやりがいの1つであると感じています。

働いてみて大変だったこと

24時間365日欠かさず水道水を作る浄水場では、夜勤のある交代制勤務に就くことがありま

す。休日の周期もカレンダー通りではありませんので、最初は、その生活リズムに合わせる事が大変でした。そのため、日ごろの体調管理は特に注意しています。



設備職



諸橋さん

2022年入庁

綾瀬浄水場／設備職(機械)



設備職の動画をご覧ください

建築職



山路さん

2022年入庁

社家取水管理事務所／建築職



土木・建築職の動画をご覧ください

皆さんの「当たり前」を守りたい

現状の業務内容

入庁してから、工事監督業務や、施設や設備の点検等の維持管理業務を経験しました。水道水を作る工程には多くの人が携わっていることを再認識することができ、水道事業の規模の大きさや重要性を感じています。現在は、社家ポンプ場の外周に浸水対策の防水壁を設置する工事の監督を担当しています。大きな工事なので、外部とのより密な調整、工事・業務に対する理解を深めることや周りとのコミュニケーションをとることに努めています。

やりがい・魅力

神奈川県内のあらゆる場所に企業団施設があり、デスクワークのほか車や自転車でお外へかけることも多く、良い気分転換になり業務に集

中しやすいことは魅力に感じています。近年発生している自然災害、人為災害による断水被害のニュースを見ると、「蛇口をひねれば水が出る」ことが当たり前でないことがよくわかります。そのような被害を一つでも減らすこと、水道水というとても身近なものを安定して供給し続けられるよう日々仕事をしているところに魅力を感じています。





ワークライフバランス

Interview

神奈川県内広域水道企業団に入庁して育児休業等を取得した先輩職員のエピソードを紹介します。

双子育児は想像以上の大変さ



神生さん
2022年入庁
相模原浄水場/設備職(電気)

育児休業取得期間

育児休業を4ヶ月間取得しました。

育児休業を取得したきっかけ

同じ所属にいる先輩職員も私と同じ双子のお子さんが出て、同じように育休を取得していたため、自分も取得してみようと考えました。

育児休業を取得してみたの感想

双子の育児は全てが想像の10倍大変でしたので、私の復職後、日中一人で育児をしている妻には感謝しかありません。出勤日の朝は、まだ子供たちが寝ているので、育児に関わることが出来るのは夜のみになります。そのため、子供たちの入浴、離乳食の時間には帰宅できるよう業務の段取りを考え日々頑張っています。今後は、子供たちを保育園に預けるため、子供たちの体調や成長により生活リズムを変えなければならないことが大変です。

Daily schedule

- 06:00 起床
- 07:30 子供起床
オムツ替えする
- 07:40 職場へ出発
- 19:00 帰宅
- 19:30 子供の寝かしつけ
- 23:00 就寝

子育ての先輩職員が沢山いる職場です。

育児休業取得期間

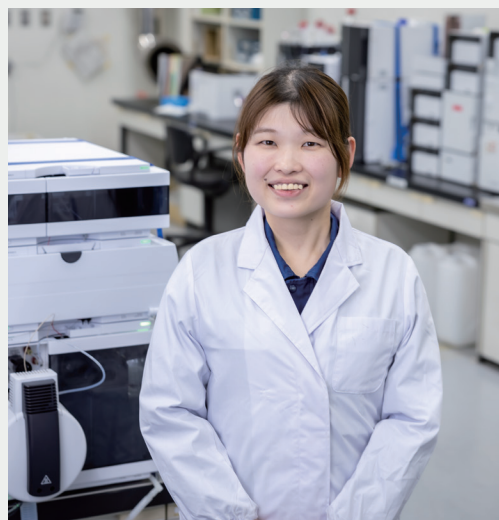
出産休暇(産前産後)と併せて1年2か月取得させていただきました。

育児と仕事の両立について

現在も育児休暇、部分休業を使いながら働いているため、担当業務の一部を班員に依頼したり、採水業務や水質事故対応から外してもらうこともあります。また、保育園への送迎、通勤、勤務と分刻みで、毎日バタバタ過ぎていく感じです。ただ、私を含め多くの職員が育児休業を取得しているので、後輩の皆さんはあまり気負いせず取得してほしいと思います。

Daily schedule

- 06:00 起床
- 07:30 子を保育園
- 08:30 出勤
- 15:30 終業
- 16:30 保育園へお迎え
- 23:00 就寝



鬼形さん
2020年入庁
広域水質管理センター/水質職(化学)



管理職

Interview

神奈川県内広域水道企業団で管理職として働かれている職員のエピソードを紹介します。

「自ら考える」を育てる

マネジメント職を目指したきっかけ

先輩方から教えてもらったことを、今後は後輩達に教えていかなければならないと思い、管理職を目指しました。管理職はあくまでサポートに回り、決して自分が課員の仕事をすることではありません。「責任をもって、ひとつの業務をやり遂げる」ということを、課員が喜びとして感じられる、そのような職場の雰囲気を作りたいと思い、管理職をめざしました。

マネジメント職として大事にしていること

企業団の5年間の実施計画を計画通り進めるために、職員が自ら進捗管理を行い、どのように計画を進めて行くのか事業費はどのように推移していくのかを考えながら、単発的ではなく、長期的な視点をもって業務をしてもらうことを意識しています。管路の更新設計は、基本設計と詳細設計を若手職員に担当させ、設計の目的や工事をどのように進めて行くのか、工事完成後の使用方法などを自分たちで考えてもらいながら、課員の育成を図っています。

これからの企業団について

企業団設立から50年以上が経過し、創設期に築造した施設や管路が耐用年数を迎えるため、大規模な更新工事を予定しています。企業団は「創設事業」と「相模川水系建設事業」を行ってきましたが、大型事業を経験した職員はすでに退職しています。そのため、自分たちで更新計画や設計、工事発注に向けた準備などを考えながら業務を進めていくことは、非常に楽しみです。



美濃島さん
課長/土木職
経験者採用(民間からの転職)

プレイヤーとは別の視点で業務に取り組む楽しさを実感

マネジメント職を目指したきっかけ

直接のきっかけは昇任選考試験の受験を上司から勧められたことです。正直、迷いはありましたが、プレイヤーとは違う視点で業務に取り組むことも公務員人生の中であってもいいのではないかと、責任は伴うけれども一先ずこは前向きにとらえようと考え決断しました。

企業団の仕事のやりがい、魅力は？

水道用水の供給という「水道」に特化した事業体であり、県内の行政区域を超えてその名のとおり「広域」に事業を行っていることが、他の県庁や市役所と違った企業団独自の特色であると感じています。安全で良質な水を送り続けることで、自分達の仕事が「いのち・生活・産業・文化」を支え、社会の役に立っていることをダイレクトに実感できることが企業団の魅力だと思います。

CAREER STEP

●入庁	●8年	●16年	●現在
技術部 管理課 技師	技術部 電機課 主査	技術部 水運用センター 水運用担当主幹	電機課 副課長



津嶋さん
副課長/設備職



採用後のサポート

制度も充実しているので、スキルアップにも最適な環境です。

Training System

研修・教育制度

自らの能力を最大限に発揮することができ、より高い能力と意欲を持った職員を育成するため、研修制度の充実を図っています。

企業団研修

企業団職員として働いていく上で必要な知識・技術・技能の向上を目的として実施しています。経験年数で区分された階層や能力に応じた人材育成を行っています。

企業団研究発表会

職員提案型調査出張

新規採用職員研修

人事評価者研修

部課研修

各所属の実務に直結する専門的知識・技術等に関する研修を実施しています。講義・グループワーク・実技演習を通して、課題解決力や危機対応力の向上、業務知識の共有等を図ります。

情報セキュリティ研修

電気取扱業務に係る特別教育

応急給水訓練

電気工作物保安訓練

派遣研修

外部の研修機関に派遣し、より高度な専門知識及び実務遂行能力の向上を目的として実施しています。職員が業務内容や自分の能力に合わせて受講できるよう、幅広く多様な研修の計画をしています。

主な派遣先

(公社)日本水道協会

市町村研修センター

国立保健医療科学院

職場研修(OJT)

上司・先輩が部下・後輩に対し、業務を通じて又は業務に関連させながら、職務を遂行していく上で必要な知識や技術を計画的に指導しています。職場研修を活用し、技術やノウハウの継承を図っています。

資格取得支援

業務に係る資格取得のための講習会参加や受験支援を行っています。

第3種電気主任技術者

電気工事士

酸欠・硫化水素危険作業主任者

エネルギー管理員

※この他にも様々な研修、資格取得支援があります

主な福利厚生制度について

令和6年4月1日現在



公舎

県外採用者向けの独身用公舎(賃貸)があります



各種保険完備

傷害・年金・自動車・医療・火災保険等



レク活動等

職員向け(互助会イベント)や野球大会等の実施



資金が必要なとき

住宅貸付、入学貸付、等



健康管理のために

人間ドック・整体・マッサージの費用補助



余暇を利用して

映画・旅行・レジャーチケット等の購入補助



数字で見る企業団

あらゆる角度から、水道企業団を徹底分析！

Infographic

平均時間外勤務



10.2_H

※令和5年度実績

男女割合



男性

86.1%



女性

13.9%

※令和6年度4月1日時点

休暇取得率



年次有給休暇

17.2_日



夏期休暇

4.93_日

※令和5年度実績

職員数



380_人

※令和6年度4月1日時点

平均勤続勤務年数



17.4_年

※令和6年度4月1日時点

平均年齢



42_歳

※令和6年度4月1日時点

職種別職員数



行政職

89_人



土木職

46_人



建築職

15_人



設備職

184_人



水質職

46_人

※令和6年度4月1日時点

管理職女性の割合



4.4%

※令和6年度4月1日時点

年代別平均年収

基本給+地域手当+期末勤勉手当



20s~

4,410,000_円



30s~

5,450,000_円



40s~

7,170,000_円



50s~

7,940,000_円

※令和6年度4月1日時点

初任給



I種

253,800_円

III種

218,812_円

※令和6年度4月1日時点
※職務経歴等により加算されます

育児休業取得率



87.5%

※令和5年度実績

子の看護休暇



5.04_日

※令和5年度実績